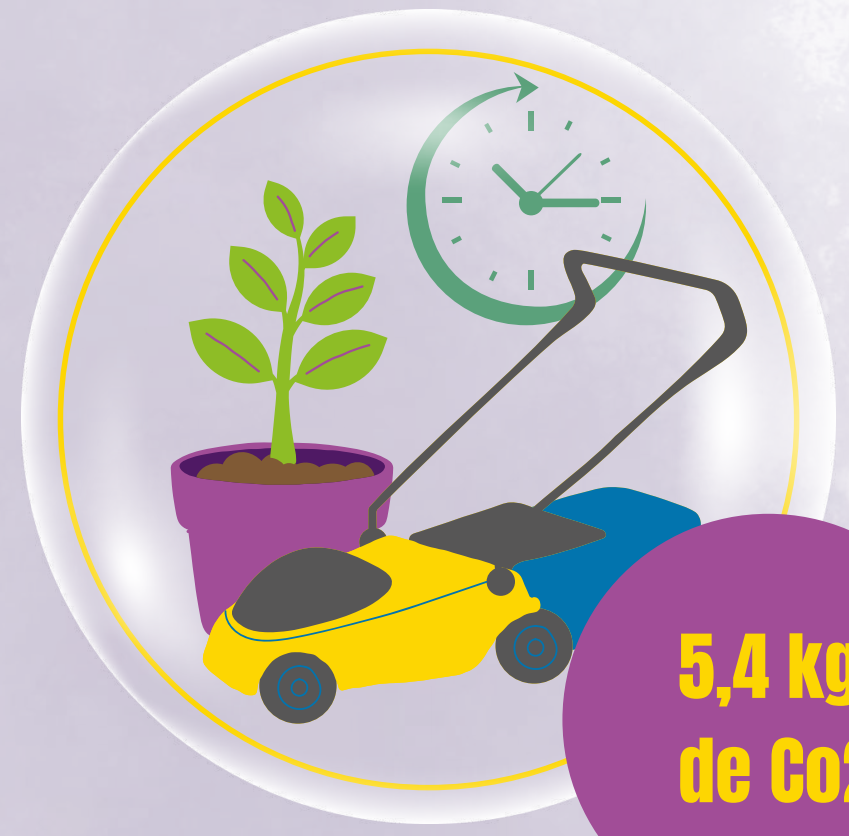


# Connaissez-vous les **impacts** **environnementaux** des services à la personne ?



5,4 kg  
de Co2



5,1 kg  
de Co2



5,14 kg  
de Co2



2,94 kg  
de Co2



2,9 kg  
de Co2



Découvrez les  
**alternatives** aux impacts  
environnementaux des SAP

# Impact environnemental de **45min** d'aide au repas/ portage de repas à domicile

## 5,14 kg de Co2



**Déplacements**

12,5 km A/R

=> **2,4 kg CO2**



**Alimentation**

Pays ou région de production

Conditions de production (avec ou sans pesticides)

Produits de saison ou pas

Avec ou sans viande

=> **1,5 kg de CO2**



**Production de déchets**

Emballages individuels jetables (portage de repas/courses) (35% des poubelles)

Restes de repas et produits alimentaires non consommés (27% des poubelles)

=> **1,04 Kg de CO2**



**Numérique**

Utilisation de logiciel métier  
Échanges mail et téléphone en lien avec l'organisation du planning et ses changements

=> **0,2 kg CO2**



**Consommation d'énergie**

Appareils ménagers

=> **1600 Wt**



**Consommation de ressources naturelles**

Eau

=> **10 litres**



# Les alternatives aux impacts environnementaux de l'aide au repas/ portage de repas à domicile



Fédésap s'engage pour la transition écologique!



## Déplacements

=> Réduire la taille des secteurs d'intervention/ optimiser les plannings

=> Définir une zone d'intervention au-delà laquelle ne sont pas pris de nouveaux clients

=> Former les salariés à l'éco-conduite

=> Mise en place d'un vélo cargo pour les livraisons en centre-ville

=> Équipement d'une flotte de véhicules décarbonés



## Alimentation

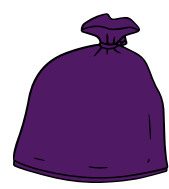
=> Utilisation des fruits et légumes de saison

=> Valorisation des producteurs locaux

=> Cuisine des restes

=> Cuisine à domicile

=> Organisation d'ateliers de lutte contre le gaspillage alimentaire à domicile



## Production de déchets

=> Tri des biodéchets

=> Utilisation d'emballages réutilisables

=> Mise en place de compostage ou lombricompostage

=> Valoriser les invendus alimentaires (opération de type "too good to go" pour les producteurs de repas, distribution aux associations caritatives, aux salariés, etc.)



## Numérique

=> Trier les mails et les données sur son ordinateur (vider la corbeille, fichiers anciens ou en double, applications inutilisées, etc.)

=> Limiter l'envoi des mails (limiter les destinataires, l'envoi des PJ, les réponses de politesse, etc.)

=> Favoriser l'utilisation des outils de partage

=> Stocker vos données localement

=> Privilégier du matériel réparable pour allonger leur durée de vie



## Consommation d'énergie

=> Former les salariés sur les économies d'énergie au bureau (électricité, chauffage, climatiseur)

=> Diffuser des informations sur les économies d'énergie que permet la lutte contre le gaspillage



## Consommation de ressources naturelles

=> Former les salariés aux économies d'eaux

=> Diffuser des informations sur les économies en eau que permet la lutte contre le gaspillage

# Impact environnemental de **2h** d'entretien du logement

## 2,94 kg de Co2

- + Pollution de l'air intérieur
- + Atteinte à la biodiversité



**Déplacements**

12,5 km A/R

=> **2,4 kg CO2**



**Production de déchets**

Emballages plastiques (35%  
des poubelles)

Lingettes et autres déchets  
ultimes (19% des poubelles)

=> **0,34 Kg de CO2**



**Utilisation de produits toxiques**

Atteinte de la biodiversité

Pollution des eaux et des sols

=> **6ème extinction d'espèces : de  
nombreux animaux et plantes**

**disparaissent à un rythme encore jamais  
égalé (OFB)**



**Numérique**

Utilisation de logiciel métier

Échanges mail et téléphone en  
lien avec l'organisation du

planning et ses changements

=> **0,2 kg CO2**



**Consommation d'énergie**

Appareils ménagers

=> **2000 Wt**



**Consommation de  
ressources naturelles**

Eau

=> **20 litres**



# Les alternatives aux impacts environnementaux de l'entretien du logement



Fédésap s'engage  
pour la transition écologique!



## Déplacements

- => Réaliser un plan de mobilité
- => Favoriser les modes doux (flotte de vélos électriques/réduction sur les transports en commun)
- => Former les salariés à l'éco-conduite
- => Nommer des ambassadeurs de la mobilité
- => Nouer des partenariats avec un garage pour l'entretien annuel du véhicule des salariés



## Utilisation des produits toxiques

- => Formation les salariés aux risques sanitaires et environnementaux de la toxicité des produits ménagers
- => Documentation, information régulière et conseils à destination des clients sur le bio-nettoyage
- => Proposer aux clients un kit de produits ménagers écologiques



## Production de déchets

- => Mise en place du tri des déchets à domicile
- => Rappel des consignes de tri
- => Privilégier l'utilisation de produits réutilisables



## Numérique

- => Trier les mails et les données sur son ordinateur (vider la corbeille, fichiers anciens ou en double, applications inutilisées, etc.)
- => Limiter l'envoi des mails (limiter les destinataires, l'envoi des PJ, les réponses de politesse, etc.)
- => Favoriser l'utilisation des outils de partage
- => Stocker vos données localement
- => Privilégier du matériel réparable pour allonger leur durée de vie



## Consommation d'énergie

- => Former les salariés aux économies d'énergie au bureau et à domicile
- => Diffuser des informations aux clients sur les économies d'énergie
- => Former les salariés à dispenser des conseils aux clients sur les économies d'énergie possibles dans leur logement



## Consommation de ressources naturelles

- => Former les salariés aux économies d'eaux
- => Diffuser de l'information aux clients sur les économies d'eau
- => Former les salariés à dispenser des conseils aux clients sur les économies d'eau possibles dans leur logement

# Impact environnemental de **2h** de prestation de jardinage

**5,4 kg de Co2**  
**+ Atteinte à la biodiversité**



**Déplacements**

20 km A/R

**=> 3,9 kg CO2**



**Usure du matériel**

Remplacement tous les 5 ans

**=> 1 Kg CO2**



**Production de déchets**

Déchets verts de tonte  
ou d'élagage

**=> 0,3 Kg de CO2**



**Utilisation de produits toxiques**

Atteinte de la biodiversité

Pollution des eaux et des sols

**=> 6ème extinction d'espèces : de nombreux  
animaux et plantes disparaissent à un rythme  
encore jamais égalé (OFB)**



**Numérique**

Utilisation de logiciel métier  
Échanges mail et téléphone en  
lien avec l'organisation du  
planning et ses changements

**=> 0,2 kg CO2**



**Consommation d'énergie**

Appareils ménagers

**=> 2200 Wt**



**Consommation de  
ressources naturelles**

Eau

**=> Entre 20 et 50 litres**



# Les alternatives aux impacts environnementaux des prestations de jardinage



Fédésap s'engage  
pour la transition écologique!



## Déplacements

- => Réaliser un plan de mobilité
- > Réduire la taille des secteurs d'intervention/ optimiser les plannings
- => Équipement d'une flotte de véhicules décarbonnés
- => Former les salariés à l'éco-conduite
- => Nommer des référents de la mobilité



## Utilisation des produits toxiques

- => Former les salariés aux risques sanitaires et environnementaux de la toxicité des produits de jardin
- => Former les salariés aux alternatives aux produits toxiques
- => Diffuser de la documentation à destination des clients
- => Former les salariés à dispenser des conseils aux clients



## Production de déchets

- => Partenariat avec la communauté de commune pour sensibiliser les salariés et les clients à la prévention et au tri des déchets verts
- => Mise en pratique d'alternatives : broyage, paillage, compostage, etc.
- => Pratiquer la saisonnalité de l'entretien du jardin : élaguer à l'automne, tondre partiellement pour préserver la biodiversité



## Numérique

- => Trier les mails et les données sur son ordinateur (vider la corbeille, fichiers anciens ou en double, applications inutilisées, etc.)
- => Limiter l'envoi des mails (limiter les destinataires, l'envoi des PJ, les réponses de politesse, etc.)
- => Favoriser l'utilisation des outils de partage
- => Stocker vos données localement
- => Privilégier du matériel réparable pour allonger leur durée de vie



## Consommation d'énergie et allongement de la durée de vie du matériel

- => Former les salariés aux économies d'énergie et à l'entretien du matériel
- => Diffuser des informations aux clients sur les économies d'énergie et les alternatives via la production d'énergie individuelle (panneaux solaires, éolienne, chauffe-eau solaire ou thermodynamique)



## Consommation de ressources naturelles

- => Former les salariés aux économies d'énergie d'eau
- => Diffuser des informations aux clients sur les économies d'eau
- => Former les salariés à dispenser des conseils aux clients (récupérateur d'eau, conseils sur des végétaux adaptés etc.)

# Impact environnemental de **1h** d'aide et soin à domicile

## 5,1 kg de CO<sub>2</sub>

- + Atteinte à la biodiversité
- + Pollution de l'air intérieur



 **Déplacements**

12,5 km A/R

=> **2,4 kg CO<sub>2</sub>**



**Production de déchets**

DASRI à domicile / Médicaments

Déchets ménagers

Textiles sanitaires

=> **1 Kg de CO<sub>2</sub>**



**Aide au repas**

Voir fiche aide au repas

=> **1,5 Kg CO<sub>2</sub>**



**Entretien du logement**

Voir fiche entretien du logement

=> **Atteinte à la biodiversité,  
pollution de l'air intérieur**



**Numérique**

Utilisation de logiciel métier  
Échanges mail et téléphone en  
lien avec l'organisation du  
planning et ses changements

=> **0,2 kg CO<sub>2</sub>**



**Consommation d'énergie**

Appareils ménagers

=> **1600 Wt**



**Consommation de  
ressources naturelles**

Eau

=> **10 litres**

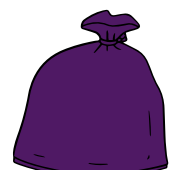




# Les alternatives aux impacts environnementaux de l'aide et du soin à domicile



Fédésap s'engage pour la transition écologique!



## Déplacements

=> Réduire la taille des secteurs d'intervention

=> Favoriser les modes doux (flotte de vélos électriques/financer 50% des transports en commun)

=> Former les salariés à l'éco-conduite

=> Nommer des référents de la mobilité

=> Nouer des partenariats avec un garage pour l'entretien annuel du véhicule des salariés

=> Favoriser le covoiturage

## Alimentation

=> Utilisation des fruits et légumes de saison

=> Valorisation des producteurs locaux

=> Cuisine des restes

=> Cuisine à domicile

=> Organisation d'ateliers de lutte contre le gaspillage alimentaire à domicile

## Production de déchets

=> Partenariat avec la communauté de commune pour sensibiliser les salariés et les clients à la prévention et au tri des déchets

=> Accompagnement à la mise en place du tri (emballage/biodéchet)

=> Former les salariés à la réduction des déchets

=> Former les salariés à dispenser des conseils aux clients sur la consommation responsable (vrac, éviter le suremballage, etc.)

## Numérique

=> Trier les mails et les données sur son ordinateur (vider la corbeille, fichiers anciens ou en double, applications inutilisées, etc.)

=> Limiter l'envoi des mails (limiter les destinataires, l'envoi des PJ, les réponses de politesse, etc.)

=> Favoriser l'utilisation des outils de partage

=> Stocker vos données localement

=> Privilégier du matériel réparable pour allonger leur durée de vie

## Consommation d'énergie

=> Former les salariés sur les économies d'énergie au bureau

=> Formation des salariés sur les économies d'énergie possibles à domicile

=> Formation des salariés à dispenser des conseils aux clients

## Consommation de ressources naturelles et limitation des produits toxiques

=> Formation commune salariés et clients sur les risques sanitaires et environnementaux de la toxicité des produits

=> Formation des salariés sur les économies d'eau possibles à domicile

=> Formation des salariés à dispenser des conseils aux clients

# Impact environnemental de **2h** de garde d'enfant à domicile

## 2,9 kg de Co2



 **Déplacements**  
12,5 km A/R  
=> **2,4 kg CO2**

 **Production de déchets**

Emballages individuels jetables  
Restes de repas et produits alimentaires non  
consommés  
=> **0,3 Kg de CO2**

 **Numérique**

Utilisation de logiciel métier  
Échanges mail et téléphone en  
lien avec l'organisation du  
planning et ses changements  
=> **0,2 kg CO2**

 **Consommation d'énergie**  
Appareils ménagers  
=> **1600 Wt**

 **Consommation de  
ressources naturelles**  
Eau  
=> **20 litres d'eau**



# Les alternatives aux impacts environnementaux de la garde d'enfant à domicile



## Déplacements

- ⇒ Réaliser un plan de mobilité
- ⇒ Favoriser les modes doux (flotte de vélos électriques/financement 50% des transports en commun)
- ⇒ Former les salariés à l'éco-conduite
- ⇒ Nommer des référents de la mobilité
- ⇒ Nouer des partenariats avec un garage pour l'entretien annuel du véhicule des salariés

## Production de déchets

- ⇒ Formation des salariés à la prévention des déchets
- ⇒ Formation des salariés à la sensibilisation des enfants sur la consommation responsable
- ⇒ Privilégier l'utilisation de produits moins emballés
- ⇒ Cuisiner des gâteaux avec les enfants pour leurs goûters
- ⇒ animation d'activité autour du réemploi d'objets

## Numérique

- ⇒ Trier les mails et les données sur son ordinateur (vider la corbeille, fichiers anciens ou en double, applications inutilisées, etc.)
- ⇒ Limiter l'envoi des mails (limiter les destinataires, l'envoi des PJ, les réponses de politesse, etc.)
- ⇒ Favoriser l'utilisation des outils de partage
- ⇒ Stocker vos données localement
- ⇒ Privilégier du matériel réparable pour allonger leur durée de vie

## Consommation d'énergie

- ⇒ Former les salariés aux économies d'énergie
- ⇒ Formation des salariés à la sensibilisation des enfants aux économies d'énergie
- ⇒ Proposer des conseils aux clients sur les économies d'énergie possibles dans leur logement

## Consommation de ressources naturelles

- ⇒ Former les salariés aux économies d'eaux
- ⇒ Formation des salariés à la sensibilisation des enfants aux économies d'eaux
- ⇒ Proposer des conseils aux clients sur les économies d'eau possibles dans leur logement

Ces fiches ont été pensées  
et élaborées dans le cadre  
de la commission  
transition écologique de la  
Fédésap



**Coordination et pilotage de la commission :**

- Céline GODIO, Axéo Services
- Patrick JANNING, Axéo Services
- Nathalie GREGOIRE, Fédésap



**Membres de la commission :**

- Remy COLLOT, Radeau
- Bérangère DUTEIL / Marina RIVAS, APEF
- Pierre-Charles GARRIGUES-LOUCHE, O2 Jardinage et O2 Bricolage
- Sandrine GOUTTENOIRE, Axéo Services
- Laurent GUEYTE, Alpage Services
- Mickaël JULIEN, Les éco-liés
- Alain MASSON, UNA'DOM
- Pascale MAYCA, Emma Dom Services
- Karina PONCE, A Votre Bonheur



Travail accompagné  
et supports réalisés  
par le bureau d'études émiCité

